

EF Overensstemmelseserklæring

Maskinfabrikken JST A/S
Østergårdsvej 4, – DK 6940 Lem St.
+45 9734 3100

Erklærer hermed, at

MH30HY
S/N 00000000
Ordre nr. 35521
Lev dato 29-11-2020

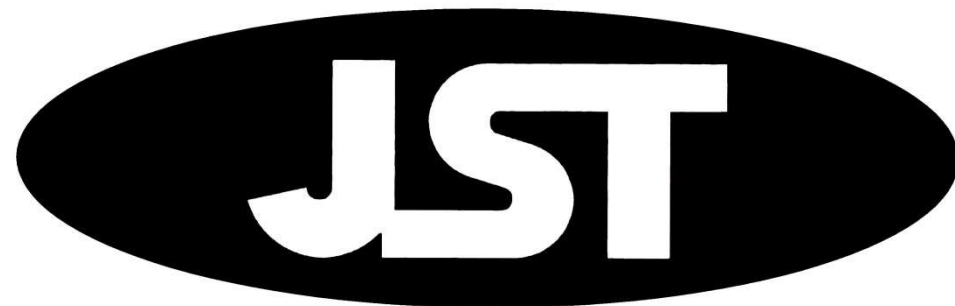
Er fremstillet i overensstemmelse med Maskindirektivet
(Direktiv 2006/42/EF)

Bemyndiget til at samle dossier
Niels Jørgensen


Lem st 02/05-2019

Fabrikant
Niels Jørgensen


Lem st 02/05-2019



Brugsanvisning

Gældende for MH30 HY

Maskinfabrikken JST A/S
Østergårdsvej 4, – DK 6940 Lem St.
+45 9734 3100



Indhold

Indhold

Introduktion	3
Generelt.....	3
Identifikation og mærkning af Pinlock-kobling Hydr.	3
Dekaler og advarselsskilte.....	3
Systembeskrivelse og anvendelsesområder	3
Sikkerhedsforskrifter	4
Generelt.....	4
Tjekliste for sikkerhed	4
Advarselsdekaler	6
Montage og installation	6
Fastgørelse af Pinlock-kobling Hydr.	6
Før montagen begyndes.....	6
Reservedel	7
Teknisk data	8
MH30 HY	8
Montage	9
Montage af hydraulikslanger	10
Montering af skovl (arbejdsredskab).....	11
Frakobling af skovl (arbejdsredskab).....	12
Vedligeholdelse	13
Dagligt tilsyn.....	13

Introduktion

Generelt

Formålet med denne instruktionsbog er at belyse relevant information om installation, håndtering og vedligeholdelse af den Pinlock-kobling Hydr., som Maskinfabrikken JST har leveret. De angivne sikkerhedsoplysninger er uafhængige af redskabsbæren og er direkte relevant til Pinlock-kobling Hydr. Ud over denne information skal du læse og forstå sikkerhedsinformationen for redskabsbæren og eventuelt andet udstyr.

Med instruktionsbogen følger ekstradokumentation, som mere udførligt beskriver installation, montage, betjening og vedligeholdelse af den bestilte Pinlock kobling, afhængigt af valg af system og krav til kundetilpasning mv.



ADVARSEL

Forsøg ikke at montere, anvende eller vedligeholde Pinlock-kobling Hydr., før du har læst og forstået al information om Pinlock-kobling Hydr., ekstraudstyr og redskabsbæren.

Vær meget opmærksom på sikkerhedsinformationen.

Identifikation og mærkning af Pinlock-kobling Hydr.

Tjek at informationerne i "Overensstemmelseserklæringen" passer til informationerne på maskine, udstyr og dokumentation samt på typeskilt.

Maskinfabrikken JST
Østergårdsvej 4, Velling
6940 Lem st.

Hvis der forekommer afvigelser, så kontakt din leverandør, før du påbegynder første montage.

Dekaler og advarselsskilte

Anvisninger og dekaler, som er på maskinen (f.eks. advarselsskilte), skal være og holdes tydeligt læselige. Kontakt din leverandør for bestilling af nye anvisninger og dekaler.

Systembeskrivelse og anvendelsesområder

Pinlock-kobling Hydr. funktionalitet og antallet af redskaber på markedet gør, at dets anvendelsesområder er ubegrænsede.

Det er dog vigtigt at notere sig, at Pinlock-kobling Hydr. vægt og den øgede rækkevidde kan medføre nedsat stabilitet med risiko for skader på personer/materiel.

Tjek hvad producenten af din redskabsbære anbefaler ved beregning af tippelast, og vær omhyggelig med at tage den øgede vægt og rækkevidde, som Pinlock-kobling Hydr. medføre, i dine beregninger.

Sikkerhedsforskrifter

Generelt

I instruktionsbogen findes en række advarselstekster. Du bør læse og forstå disse før montage eller anvendelse af Pinlock-kobling Hydr. påbegyndes. Advarselsteksterne belyser potentielle risici og viser, hvordan de undgås. Hvis du ikke helt forstår en advarselstekst, bør du kontakte din arbejdsgiver eller leverandøren af Pinlock-kobling Hydr. for at få teksten forklaret.

Husk: Sund fornuft og et godt kendskab til maskinen eliminerer mange unødvendige risici. Den aktuelle operatør bør derfor afsætte tid til, at gøre sig fortrolig med Pinlock-kobling Hydr. på et sikkert sted, før maskinen tages i brug.

Tjekliste for sikkerhed



ADVARSEL

Forsøg ikke at montere, anvende eller vedligeholde Pinlock-kobling Hydr., før du har læst og forstået al information om Pinlock-kobling Hydr., ekstraudstyr og redskabsbæren.

Vær meget opmærksom på sikkerhedsinformationen.



ADVARSEL

Fejlagtig montage kan påvirke sikkerheden. Ved den mindste tvivl om viden eller udstyr skal du kontakte din forhandler af maskinen eller Maskinfabrikken JST.



ADVARSEL

Sørg for at hydrauliksystemet er gjort trykløst, før arbejde påbegyndes. Risiko for personskade.



ADVARSEL

Brug aldrig hænderne til at søge efter lækager i hydrauliksystemet. Risiko for personskade, idet hydraulikolie under tryk kan penetrere huden.



ADVARSEL

Ved montage af Pinlock-kobling Hydr. skal der gennemføres en kontrol af tippelast, så risikoen for ulykker minimeres.



ADVARSEL

Redskaber koblet sammen med Pinlock-kobling Hydr. må IKKE anvendes, hvis ikke låsningen er korrekt udført. Tjek at låseriglerne er gået i indgreb i henhold til specifikationen for aktuelt Pinlock-kobling Hydr.



ADVARSEL

Defekte eller beskadiget maskiner og/eller udstyr kan forårsage skader på personer, miljø eller materiel. Sørg for at service og vedligeholdelse af maskinen bliver gennemført som anbefalet.



ADVARSEL

Pinlock Koblingen er sikkerhedskomponenter og kræver derfor jævnlig inspektion. Vær opmærksom på revnedannelser. Hvis der er den mindste tvivl om viden eller udstyr ved arbejde med sikkerhedsdele, skal du kontakte din leverandør af maskinen eller Maskinfabrikken JST.



ADVARSEL

Benyt krog til løft, hvis sådan en forefindes på Pinlock-kobling Hydr. Risiko for skader på person og/eller materiel.



ADVARSEL

Udskift beskadiget eller ulæselige dekaler og advarselsskilte, før maskinen tages i brug. Risiko for personskade.



ADVARSEL

Risiko for brandskader ved kontakt med varm hydraulikolie.



ADVARSEL

Kør aldrig med maskinen med kontakten til redskabslås i aktiveret tilstand, undtagen når du til- eller frakobler skovl eller arbejdsredskab.



ADVARSEL

Forsøg ikke at øge udstyrets kapacitet gennem modifikationer, som ikke er godkendt af leverandøren



ADVARSEL

Klemrisiko ved bevægelige dele. Risiko for personskade.

Advarselsdekaler



Montage og installation

Følgende montagevejledning forudsætter, at redskabsbæren er udstyret med en låsehydraulisk funktion. Hvis maskinen mangler låsehydraulik, kontakt Maskinfabrikken JST for at få anvist et montagesæt.

Tjek at den nødvendige ekstradokumentation er tilgængelig, før montagen påbegyndes.

Fastgørelse af Pinlock-kobling Hydr.

Før montagen begyndes

1. tjek grænserne for tippelast under hensyntagen til Pinlock-kobling Hydr. vægt, hvilket kan medføre, at det kan være nødvendigt at reducere skovrumfanget.
2. anbring bærearmer og Pinlock-kobling Hydr. på et plant og skridsikkert underlag. Sørg for at Pinlock-kobling Hydr. står lige og på linie med arm og brydeled.

Reservedel

The drawing shows a cross-section of a mechanical assembly. The top view has a total width of 248 and a central component length of 130.73. A diameter of Ø30 is indicated. The bottom view shows a component with a diameter of 12 and a note: "1/8" RG er rettet til 1/4". A detail view on the right shows a close-up of a bolt and nut assembly. The drawing is labeled "CC-200".

Reservedels liste:

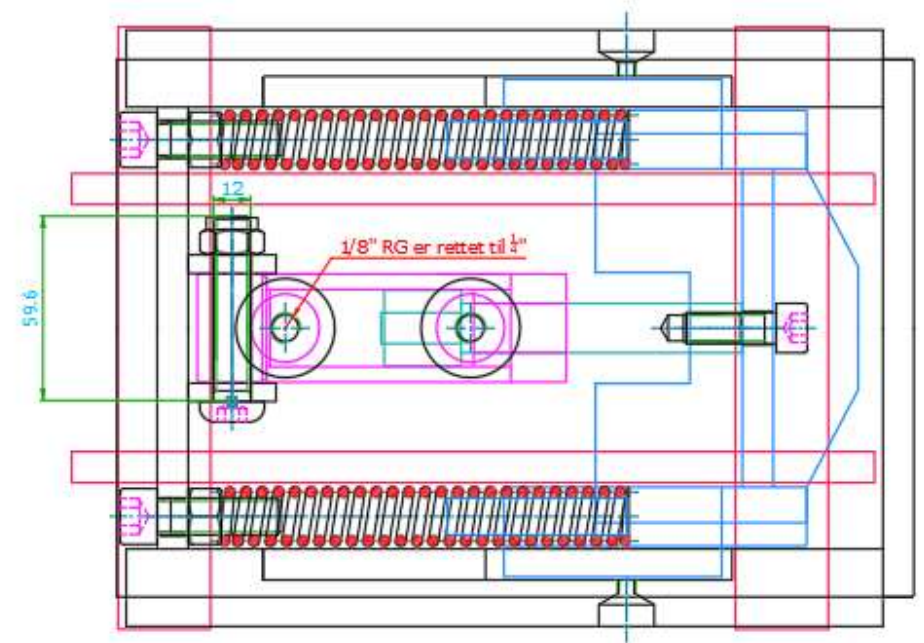
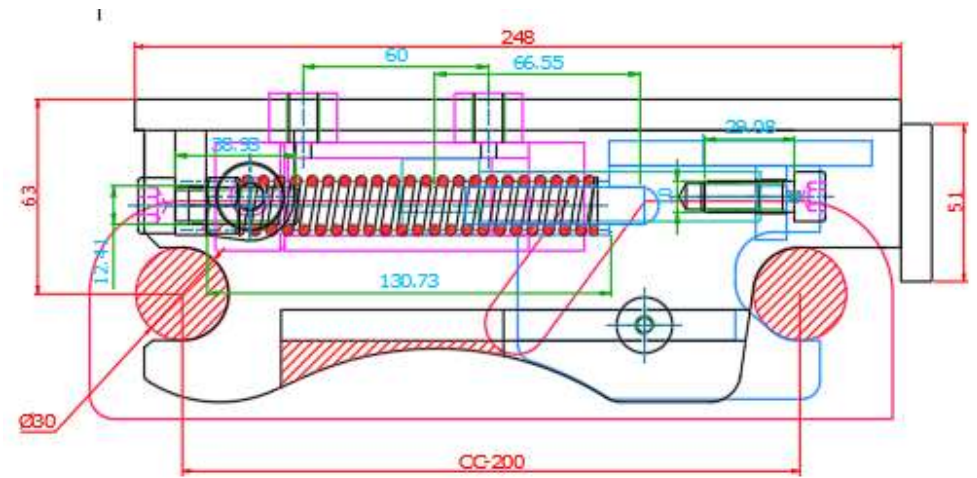
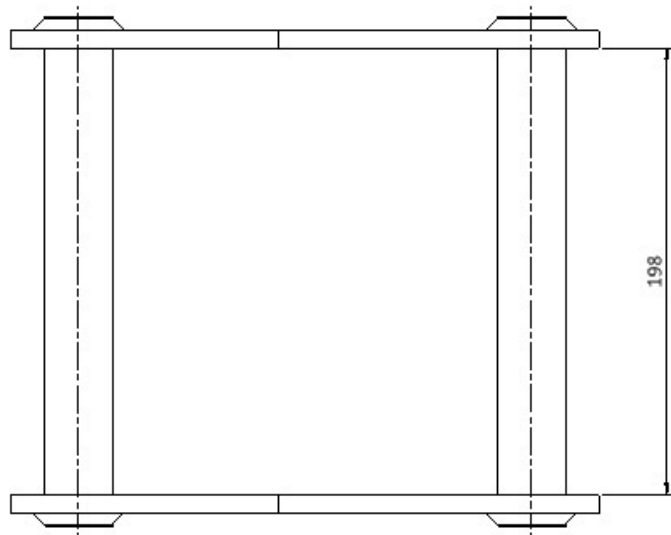
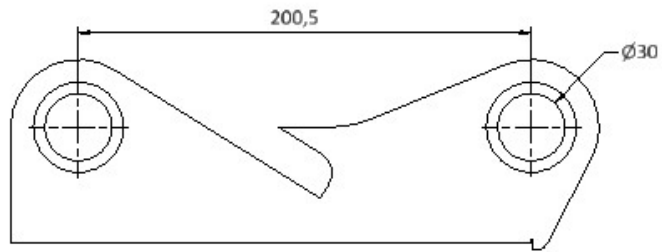
- 2 stk Ø19x12 L141Fjedre
- 1 stk M12x60 buttonheadbolt
- 1 stk M10x30 12.9 unbracobolt
- 2 stk M12x50 unbracobolt
- 1 stk M12 Låsemøtrik
- 1 stk MH 30 HY Cylinder
- 1 stk Låseslæde komplet
- 1 stk Indikatorslange

Hovedtegningsnr: 0602-000000			
Hovedtegnings betegnelse: MH30HY Reservedelsliste			
1:2	Dato: 17-3-2013	Rev Dato:	Antal: 1
Maskinfabrikken JST A/S Holmager 4, Velling DK-6940 Lem st. +45 97343100			

Maskinfabrikken JST
Østergårdsvej 4, Velling
6940 Lem st.

Teknisk data

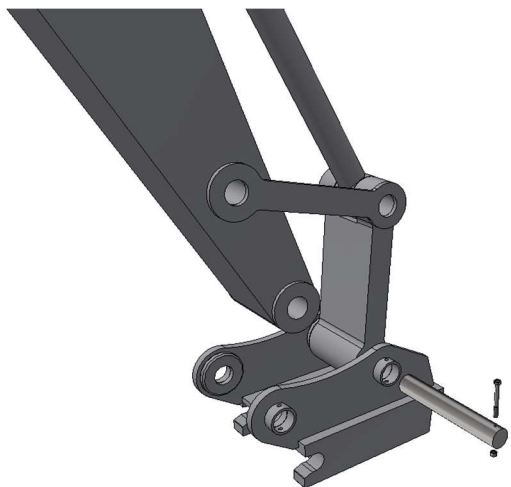
MH30 HY



Maskinfabrikken JST
Østergårdsvej 4, Velling
6940 Lem st.

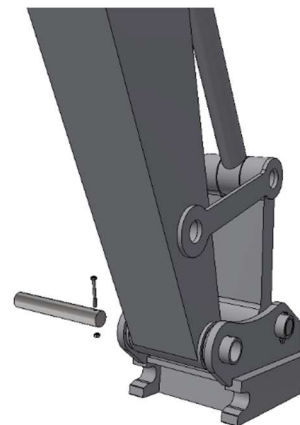
Montage

1. O-ringe monteres, hvis sådanne anvendes.
2. Gravesticket justeres, så det stemmer overens med montage hullerne på Pinlock-kobling Hydr's overdel
3. Aksel monteres og låses med bolt og låsemøtrik.



4. Sikre dig at akslen er korrekt låst inden du går videre.

5. Linkarmen justeres, så den passer med bagerste sæt huller både på armen og på Pinlock-kobling Hydr.
6. Armen sænkes forsigtigt ned, der må ikke bruges vold.
7. Om nødvendigt justeres bredden med afstandsskiver.
8. Aksel nr. 2 monteres og låses med bolt og låsemøtrik.



9. Tjek at Pinlock-kobling Hydr. er ordentligt fastgjort.



ADVARSEL

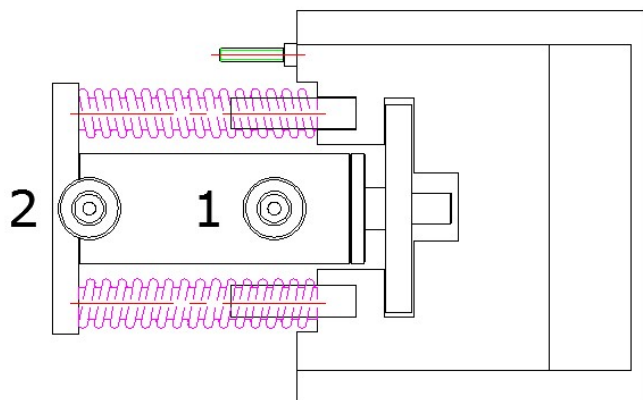
Fejlagtig montage kan påvirke sikkerheden.
Ved den mindste tvivl om viden eller udstyr skal du kontakte din leverandør af maskinen eller Maskinfabrikken JST

Montage af hydraulikslanger

Sørg for at slangernes længde ved montage er sådan, at de ikke hænger for meget ned, eller de strækkes ved vinkling af Pinlock-kobling Hydr.

1. Hydraulikslangerne skal tilpasses til passende længde.
2. Hydraulikslangerne monteres efter følgende diagram:

Skiftet er sikret med fjedertryk, hvis trykket forsvinder



1 = åbnetryk
2 = lukketryk



ADVARSEL

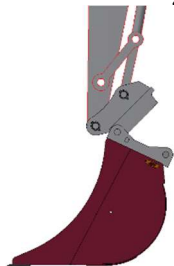
Sørg for at hydrauliksystemet er gjort trykløst, før montering af slanger påbegyndes. Risiko for personskade.

OBS! Anvend så vidt muligt fri retur til tank, hvis det er muligt. Modtrykket i returledningen bør ikke overstige 2,5 MPa (25 bar).

Montering af skovl (arbejdsredskab)

Følgende anvisninger gælder for betjening af Maskinfabrikken JST ophængsbeslag MH30.

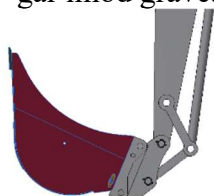
1. Pinlock-kobling Hydr. føres mod skovlen (arbejdsredskabet)



2. Pinlock-kobling Hydr. og skovl kobles (arbejdsredskab) sammen



3. Pinlock-kobling Hydr. løftes op, sådan at skovlen (arbejdsredskabet) går imod gravearm.



4. strømkontakten for redskabslåsen aktiveres. Der er nu en akustisk alarm i førerhuset.



5. Låsecylindern aktiveres, og Pinlock-kobling Hydr. åbne stilling indikeres af en rød indikator markering.



6. strømkontakten deaktiveres, dvs. skovlen (arbejdsredskabet) låses, når den er gået i indgreb i dens bagerste indgrebspunkt. Den akustisk alarm ophører.



- den røde indikator er ikke synlig længere og Pinlock-kobling Hydr. er korrekt låst.
- Luk skovlen helt og dobbelt tjek visuelt, at låsekile er korrekt låst.



ADVARSEL

Maskinen må kun betjenes med strømkontakten til Pinlock-kobling Hydr. i aktiveret tilstand dvs. skovl skal være låst, og du visuelt har kontrolleret, at Pinlock-koblingen Hydr. er korrekt monteret og låst, undtagen ved til- og frakobling af skovl eller arbejdsredskab.

Frakobling af skovl (arbejdsredskab)

Før skovl eller arbejdsredskab frakobles, bør underlaget og omgivelserne kontrolleres, så dette kan ske uden risiko for tipning eller skader forårsaget på anden vis.

- skovlen placeres i position som vist på billedet under denne tekst, med låsekile væk fra førerhuset.



- Strømkontakten for redskabslåsen aktiveres, en akustisk alarm i førerhuset.



3. Låsecylinderen aktiveres, og Pinlock-kobling Hydr. åbne stilling indikeres af en rød markering.



4. låsekile er nu i åben position og skovlen (arbejdsredskabet) er løst. Tiltrotatoren løftes forsigtigt væk.



ADVARSEL

Pinlock Koblingen er sikkerhedskomponenter og kræver jævnlig inspektion. Vær opmærksom på revnedannelser

Vedligeholdelse

For at Pinlock-kobling Hydr. sikkerhed og levetid ikke skal forringes, er det vigtigt med, at gennemføre et dagligt tilsyn af Pinlock-kobling Hydr.

Dagligt tilsyn

Følgende tjekkes:

1. at der ikke er revner eller skader på Pinlock-kobling Hydr.
2. at Pinlock-kobling Hydr. er korrekt fastgjort til såvel maskine som Pinlock-kobling Hydr.
3. at advarselsdekaleringer er til stede og er læselige.



ADVARSEL

Fejlagtig montage kan påvirke sikkerheden. Ved den mindste tvivl om viden eller udstyr, skal du kontakte din leverandør eller Maskinfabrikken JST.

Redskabet koblet til Pinlock-kobling Hydr. må ikke anvendes, hvis ikke låsningen er korrekt gennemført.

Klemrisiko ved bevægelige dele. Risiko for personskade



ADVARSEL

Udskift beskadigede eller ulæselige dekaleringer og advarselsskilte før maskinen tages i brug. Risiko for personskade.

4. Pinlock-kobling Hydr. funktion, at den er ren og uden slør.
5. at der ikke er nogle hydrauliklækager. Udskift slidte eller beskadigede slanger.



ADVARSEL

Sørg for at hydrauliksystemet er gjort trykløst, før arbejde i systemet begynder. Risiko for personskade.

Risiko for brandskader ved kontakt med varm hydraulikolie.

Brug aldrig hænderne til at søge efter lækager i hydrauliksystemet. Risiko for personskader, eftersom hydraulikolie under tryk kan penetrere huden.

6. ved udførelse af svejgearbejde på redskabet skal stelforbindelsen placeres således at svejsestrømmen ikke går igennem bøsninger, lejer og cylinder.
7. Der smøres for hver 10 arbejdstime eller min. 1 gang om ugen! Vi anbefaler at der smøres med Total Multis EP2 eller tilsvarende!